



Kilka słów o tym kto jest kim? i co jest czym?

Usamodzielniany wychowanek

najważniejszą osobą procesu usamodzielniania jest wychowanek- młody człowiek opuszczający placówkę opiekuńczo-wychowawczą, rodzinę zastępczą, bądź pozostający w pieczy zastępczej po osiągnięciu pełnoletniości. Usamodzielnianie dotyczy Jego życia i najważniejszych dla Niego osób, w tym rodziny oraz spraw związanych z planowaniem Jego przyszłości tj. nauki, mieszkania, pracy.

Opiekun usamodzielnienia

To osoba, która wspiera wychowanka w realizacji programu usamodzielniania, to osoba, która razem z wychowankiem ów program przygotowuje i następnie „pilnuje”, aby zawarte w nim postanowienia były realizowane. Jest za wychowanka i jego postępowanie niejako odpowiedzialna.

Bardzo ważne jest zatem , aby na opiekuna usamodzielniania młody człowiek wybrał osobę, która zna wychowanka, jego historię życia , złe i dobre sytuacje, które miały miejsce w jego przeszłości. Opiekuna usamodzielnienia, osoba usamodzielniana **wybiera na rok przed osiągnięciem pełnoletniości**. Osoba przez nią wybrana wyraża zgodę na piśmie i musi zostać zatwierdzona przez Dyrektora PCPR.

Indywidualny Program Usamodzielniania (IPU)

IPU to dokument opracowany przez wychowanka przy współdziałaniu opiekuna usamodzielnienia to dokument, który określa wszystkie ważne dla przyszłości młodego człowieka aspekty. Dobrze opracowany program pozwala na szczegółowe zaplanowanie drogi życiowej usamodzielnianego wychowanka, w tym planu kontynuowania nauki, oswajanie się z poszczególnymi etapami tej drogi i przewidzenie trudności, jakie mogą go spotkać.

Indywidualny program usamodzielniania, zawierający zobowiązanie wychowanka do realizacji poszczególnych etapów programu, zatwierdzony przez dyrektora Powiatowego Centrum Pomocy Rodzinie, staje się podstawą do przyznania świadczeń na usamodzielnienie.

Jest to rodzaj kontraktu socjalnego z usamodzielnianym wychowankiem, będący podstawą do przyznania świadczeń pieniężnych.

Indywidualny program usamodzielniania określa obowiązki osoby usamodzielnianej w tym:

- formy uzyskania wykształcenia, podjęcia zatrudnienia, uzyskania odpowiednich warunków mieszkaniowych, uzyskania należnych świadczeń wraz z **terminem ich realizacji**.

Określa również zakres współdziałania osoby usamodzielnianej z rodziną naturalną i środowiskiem. Treść programu wypełniają obowiązki usamodzielnianego wychowanka oraz zobowiązania podjęte przez opiekuna usamodzielnienia.

W przypadku zmiany sytuacji życiowej osoby usamodzielnianej może ona wraz z opiekunem usamodzielnienia dokonać zmian w indywidualnym programie usamodzielniania a następnie przedstawić do zatwierdzenia dyrektorowi PCPR.

Niewykonywanie obowiązków przez osobę usamodzielnianą może spowodować odmowę lub zawieszenie wypłacania świadczeń pieniężnych.

Niewykonywanie zobowiązań przez opiekuna usamodzielnienia może spowodować jego zmianę przez dyrektora PCPR.

Zgodnie z ustawą o wspieraniu rodziny i systemie pieczy zastępczej

Osobie opuszczającej, po osiągnięciu pełnoletności, rodzinę zastępczą, rodzinny dom dziecka, placówkę opiekuńczo-wychowawczą lub regionalną placówkę opiekuńczo-terapeutyczną, zwanej dalej „osobą usamodzielnianą”, w przypadku gdy umieszczenie w pieczy zastępczej nastąpiło na podstawie orzeczenia sądu:

przyznaje się pomoc na:

1. **kontynuowanie nauki** – (Wniosek o przyznanie pomocy na kontynuowanie nauki osoba usamodzielniana składa w powiecie właściwym ze względu na miejsce zamieszkania przed umieszczeniem w pieczy zastępczej.)
2. **usamodzielnienie** – (Wniosek o przyznanie pomocy na usamodzielnienie osoba usamodzielniana składa w powiecie właściwym ze względu na miejsce zamieszkania przed umieszczeniem w pieczy zastępczej.)
3. **zagospodarowanie** – (Wniosek o przyznanie pomocy na zagospodarowanie osoba usamodzielniana składa w powiecie właściwym ze względu na miejsce osiedlenia się osoby usamodzielnianej.)

Przez osobę usamodzielnianą rozumie się również osobę, której pobyt w rodzinnej pieczy zastępczej ustał na skutek śmierci osób tworzących rodzinę zastępczą lub osoby prowadzącej rodzinny dom dziecka, w okresie 6 miesięcy przed osiągnięciem przez osobę usamodzielnianą pełnoletności.

Pomoc na kontynuowanie nauki, na usamodzielnienie oraz na zagospodarowanie jest przyznawana osobie usamodzielnianej, która przebywała w pieczy zastępczej przez okres co najmniej:

- a. **3 lat** — w przypadku osoby usamodzielnianej opuszczającej rodzinę zastępczą spokrewnioną;
- b. **roku** — w przypadku osoby usamodzielnianej opuszczającej rodzinę zastępczą niezawodową, rodzinę zastępczą zawodową, rodzinny dom dziecka, placówkę opiekuńczo-wychowawczą lub regionalną placówkę opiekuńczo-terapeutyczną.

Do okresów pobytu w pieczy zastępczej wlicza się również:

1. okresy pobytu w domu pomocy społecznej dla dzieci i młodzieży niepełnosprawnych intelektualnie, domu dla matek z małoletnimi dziećmi i kobiet w ciąży oraz w schronisku dla nieletnich, zakładzie poprawczym, specjalnym ośrodku szkolno-wychowawczym, specjalnym ośrodku wychowawczym, młodzieżowym ośrodku socjoterapii, zapewniającym całodobową opiekę, i młodzieżowym ośrodku wychowawczym, jeżeli orzeczenie sądu o umieszczeniu w pieczy zastępczej nie zostało uchylone;
2. okres pobytu osoby pełnoletniej w rodzinie zastępczej, rodzinnym domu dziecka, placówce opiekuńczo-wychowawczej, na zasadach określonych w art. 37 ust. 2 wyżej cytowanej ustawy,

Osoby usamodzielniane są obowiązane niezwłocznie poinformować organ, który przyznał pomoc na kontynuację nauki, usamodzielnienie, zagospodarowanie, o każdej zmianie ich sytuacji osobistej, dochodowej i majątkowej, która ma wpływ na prawo do tych świadczeń.

Warunkiem przyznania pomocy na kontynuowanie nauki i na usamodzielnienie jest złożenie wniosku oraz posiadanie zatwierdzonego indywidualnego programu usamodzielnienia, określającego w szczególności:

- a. zakres współdziałania osoby usamodzielnianej z opiekunem usamodzielnienia,
- b. sposób uzyskania przez osobę usamodzielnianą wykształcenia lub kwalifikacji zawodowych, pomocy w uzyskaniu odpowiednich warunków mieszkaniowych oraz w podjęciu przez osobę usamodzielnianą zatrudnienia.

Osoba usamodzielniana **co najmniej na rok przed osiągnięciem przez nią pełnoletności** wskazuje osobę, która podejmuje się pełnienia funkcji opiekuna usamodzielnienia oraz przedstawia pisemną zgodę tej osoby.

Opiekunem usamodzielnienia może być osoba tworząca rodzinę zastępczą, prowadząca rodzinny dom dziecka, koordynator rodzinnej pieczy zastępczej, pracownik socjalny powiatowego centrum pomocy rodzinie, osoba będąca w placówce opiekuńczo-wychowawczej albo regionalnej placówce opiekuńczo-terapeutycznej wychowawcą lub psychologiem lub inna osoba wskazana przez osobę usamodzielnianą i zaakceptowana przez kierownika powiatowego centrum pomocy rodzinie.

Indywidualny program usamodzielnienia jest opracowywany przez osobę usamodzielnianą wspólnie z opiekunem usamodzielnienia lub koordynatorem rodzinnej pieczy zastępczej **co najmniej na miesiąc przed osiągnięciem przez osobę usamodzielnianą pełnoletności**, a następnie jest zatwierdzany przez dyrektora Powiatowego Centrum Pomocy Rodzinie.



Pomoc na kontynuowanie nauki przyznaje się osobie usamodzielnianej, jeżeli kontynuuje naukę:

- w szkole;
- w zakładzie kształcenia nauczycieli;
- w uczelni;
- na kursach, jeśli ich ukończenie jest zgodne z indywidualnym programem usamodzielnienia;
- u pracodawcy w celu przygotowania zawodowego.

Pomoc na kontynuację nauki przyznaje się na czas nauki, nie dłużej jednak niż do ukończenia przez osobę usamodzielnianą 25 roku życia.

Pomoc przysługuje w czasie trwania odpowiednio roku szkolnego, roku akademickiego, kursu albo przygotowania zawodowego.



Pomoc na kontynuowanie nauki nie przysługuje w przypadku, gdy osoba usamodzielniana:

- kontynuuje naukę w szkole ponadgimnazjalnej lub uczelni, która zapewnia nieodpłatną naukę i nieodpłatne pełne utrzymanie;
- bez uzasadnionych powodów zmieniała trzykrotnie, na tym samym poziomie kształcenia, szkołę, zakład kształcenia nauczycieli lub uczelnię, kurs lub przygotowanie do wykonywania zawodu;
- została umieszczona w zakładzie karnym.



Pomoc na kontynuowanie nauki można zawiesić w przypadku, gdy:

- w trakcie kształcenia w zakładzie kształcenia nauczycieli lub w uczelni osoba usamodzielniana przebywa na urlopie od zajęć;
- osoba usamodzielniana nie realizuje indywidualnego programu usamodzielnienia.



Wysokość pomocy na **usamodzielnienie** wynosi:

- w przypadku osoby usamodzielnianej opuszczającej rodzinę zastępczą spokrewnioną — nie mniej niż 4486,00zł, jeżeli przebywała w pieczy zastępczej przez okres co najmniej 3 lat;
- w przypadku osoby usamodzielnianej opuszczającej rodzinę zastępczą niezawodową, rodzinę zastępczą zawodową, rodzinny dom dziecka, placówkę opiekuńczo-wychowawczą lub regionalną placówkę opiekuńczo-wychowawczą:
 - nie mniej niż 8968,00zł — jeżeli przebywała w pieczy zastępczej przez okres powyżej 3 lat,

- nie mniej niż 4486,00zł — jeżeli przebywała w pieczy zastępczej przez okres od 2 do 3 lat,
- nie mniej niż 2244,00zł — jeżeli przebywała w pieczy zastępczej przez okres poniżej 2 lat, nie krócej jednak niż przez okres roku.

Pomoc na usamodzielnienie może zostać wypłacona, w zależności od ustaleń indywidualnego programu usamodzielniania, jednorazowo lub w ratach, nie później jednak niż do ukończenia przez osobę usamodzielnianą 26 roku życia.

W przypadku gdy osoba usamodzielniana otrzymuje pomoc na kontynuowanie nauki, pomoc na usamodzielnienie jest wypłacana po zakończeniu pobierania pomocy na kontynuowanie nauki. W uzasadnionych przypadkach pomoc na usamodzielnienie może zostać wypłacona w trakcie wypłacania pomocy na kontynuowanie nauki.



Pomoc **na zagospodarowanie** jest wypłacana jednorazowo, nie później niż do ukończenia przez osobę usamodzielnianą 26 roku życia, w wysokości nie niższej niż 2039,00zł, a w przypadku osoby legitymującej się orzeczeniem o umiarkowanym albo znacznym stopniu niepełnosprawności w wysokości nie niższej niż 4077,00zł. Pomoc na zagospodarowanie może być przyznana w formie rzeczowej.



Przyznania pomocy na kontynuowanie nauki, na usamodzielnienie lub na zagospodarowanie można odmówić w przypadku, gdy:

- istnieje uzasadnione przypuszczenie, że pomoc zostanie wykorzystana niezgodnie z celem, na jaki zostanie przyznana;
- osoba usamodzielniana przed osiągnięciem pełnoletności opuściła samowolnie pieczę zastępczą;
- osoba usamodzielniana porzuciła naukę umożliwiającą jej przygotowanie zawodowe i nie podejmuje zatrudnienia;
- stosunek pracy z osobą usamodzielnianą został rozwiązany bez wypowiedzenia z winy pracownika;
- osoba usamodzielniana bez uzasadnionej przyczyny uchyla się od podjęcia proponowanego jej zatrudnienia;
- osoba usamodzielniana została skazana prawomocnym wyrokiem za umyślne przestępstwo lub przestępstwo skarbowe.

Decyzję zmienia się lub uchyla jeżeli osoba usamodzielniana marnotrawi przyznane świadczenia.

Nienależnie pobrane świadczenia pieniężne podlegają zwrotowi, łącznie z odsetkami ustawowymi za opóźnienie, przez osobę, która je pobrała.

Za nienależnie pobrane świadczenia pieniężne uważa się świadczenia:

- 1) wypłacone mimo zaistnienia okoliczności powodujących ustanie albo wstrzymanie wypłaty świadczenia pieniężnego w całości lub w części;
- 2) przyznane lub wypłacone w przypadku świadomego wprowadzenia w błąd przez osobę pobierającą te świadczenia;
- 3) wypłacone bez podstawy prawnej lub z rażącym naruszeniem prawa, jeżeli stwierdzono nieważność decyzji przyznającej świadczenie pieniężne albo w wyniku wznowienia postępowania uchylono decyzję przyznającą to świadczenie i odmówiono prawa do tego świadczenia.

Wysokość należności z tytułu nienależnie pobranych świadczeń pieniężnych oraz termin ich spłaty ustala, w drodze decyzji, organ, który przyznał świadczenie pieniężne.

Mieszkanie chronione

Powiatowe Centrum Pomocy Rodzinie w Kędzierzynie-Koźlu dysponuje nowoutworzonym mieszkaniem chronionym, z przeznaczeniem dla trzech mieszkańców. Mieszkanie stworzone zostało dla osób usamodzielnionych opuszczających pieczę zastępczą, mające na celu przygotowanie tych osób pod opieką specjalistów do prowadzenia samodzielnego życia.

Okres pobytu w mieszkaniu chronionym nie może przekraczać 12 miesięcy, przy czym okres ten powinien pokrywać się w czasie z okresem realizacji indywidualnego programu usamodzielnienia. Pobyt może zostać przedłużony w szczególnie uzasadnionych przypadkach o 6 miesięcy.

Osoby usamodzielniane, którym przyznano pobyt w mieszkaniu chronionym ponoszą koszty jego utrzymania zgodnie z uchwałą nr XIX/164/2016 Rady Powiatu Kędzierzyńsko-Kozielskiego z dnia 28 czerwca 2016 r. w sprawie ustalenia szczegółowych zasad ponoszenia odpłatności za pobyt w mieszkaniu chronionym.

Mieszkanie składa się z 2 pokoi (dwuosobowego oraz jednoosobowego), kuchni, łazienki i korytarza (łącznie 48,91 m kw.) oraz piwnicy (o powierzchni 4,91 m kw.)

O pomoc w formie pobytu w mieszkaniu chronionym ubiegać się mogą osoby usamodzielniane opuszczające pieczę zastępczą, które spełniają łącznie następujące warunki:

1. ich umieszczenie w pieczy zastępczej nastąpiło na podstawie orzeczenia sądu,
2. ukończyły 18 rok życia, nie ukończyły 26 roku życia,

3. uczą się lub/i pracują lub/i są zarejestrowane w Powiatowym Urzędzie Pracy
4. realizują Indywidualny Program Usamodzielnienia,
5. nie mają możliwości powrotu do środowiska naturalnego,
6. nie pozostają w związku małżeńskim,
7. nie posiadają czasowo innych możliwości zamieszkania i znajdują się w trudnej sytuacji życiowej.

Do wniosku o przyznanie pobytu w mieszkaniu chronionym należy dołączyć:

- 1) Załącznik Nr 1-Pisemne zobowiązanie się opiekuna usamodzielnienia do współpracy z:
 - osobą usamodzielnianą,
 - Powiatowym Centrum Pomocy Rodzinie w Kędzierzynie-Koźlu,
 - Pracownikiem socjalnym Powiatowego Centrum Pomocy Rodzinie
- 2) Załącznik Nr 2-Pisemne zobowiązanie się ubiegającego się o pobyt w mieszkaniu chronionym do:
 - realizacji indywidualnego programu usamodzielnienia,
 - przestrzegania „Regulaminu wewnętrznego pobytu w mieszkaniu chronionym”,
 - przedkładania raz na kwartał, a także na żądanie pracownika socjalnego Powiatowego Centrum Pomocy Rodzinie w Kędzierzynie-Koźlu zaświadczenia ze szkoły dotyczącego frekwencji oraz postępów w nauce lub/i zaświadczenia potwierdzającego zatrudnienie i otrzymywane wynagrodzenie bądź zaświadczenie o rejestracji w Powiatowym Urzędzie Pracy,
- 3) Załącznik Nr 3- Oświadczenie o miejscu osiedlenia się.
- 4) Potwierdzoną za zgodność z oryginałem kopię indywidualnego programu usamodzielnienia (w przypadku jego braku w dokumentacji PCPR Kędzierzyn-Koźlu).
- 5) Opinię dyrektora placówki (dotyczy sytuacji gdy od opuszczenia placówki nie upłynęło więcej niż 6 miesięcy), w której przebywała osoba ubiegająca się o pobyt w mieszkaniu chronionym lub w przypadku wychowanków rodzin zastępczych pracownika zajmującego się daną rodziną zastępczą, właściwego ze względu na ostatnie miejsce zamieszkania rodziny zastępczej usamodzielniającego się wychowanka.

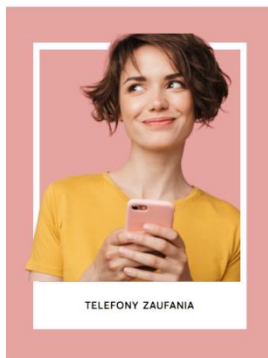
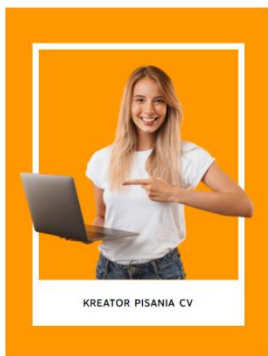
Wnioski można pobrać od pracownika socjalnego PCPR ul. Skarbowa 4, który udzieli również szczegółowych informacji nt. zasad dotyczących funkcjonowania mieszkania chronionego i przyznania pomocy

na kontynuowanie nauki , usamodzielnienie i zagospodarowanie, jak również ze strony internetowej PCPR.

Polecamy zalogowanie się na stronie :

www.usamodzielnieni.pl

znajdziecie tam mnóstwo odpowiedzi oraz historii podobnych do Waszych oraz wskazówki czy oferty pracy.





ZNANI Z DOROSŁOŚCI



HISTORIE USAMODZIELNIONYCH



ROZMOWA KWALIFIKACYJNA/ CV



UWIERZ W SIEBIE!



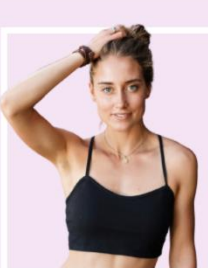
WARSZTATY



ZDROWIE



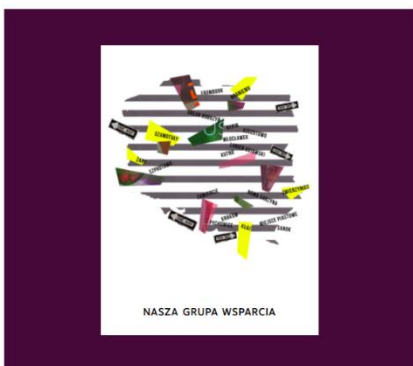
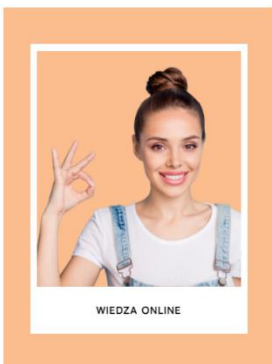
SPORT



TWOJE CIAŁO



MAPA KARIER



To już wszystko, co chcieliśmy Tobie przekazać. Mamy nadzieję, że wiadomości, które zawiera niniejszy poradnik okażą się pomocne w realizacji zadań opiekuna usamodzielnienia.

Z całą pewnością są to zadania niełatwe, ale przy wzajemnej współpracy i obopólnym zrozumieniu możliwe do zrealizowania i osiągnięcia osobistych satysfakcji przez Ciebie i Twojego podopiecznego. Życzymy Tobie i Wychowankowi zrealizowania opracowanego przez Was Indywidualnego Programu Usamodzielnienia, uzyskania odpowiednich kwalifikacji oraz zatrudnienia.